



กระทรวงคมนาคม  
กรมการขนส่งทางราง

เอกสารประกอบการชี้แจง

เสนอ

คณะกรรมการวิสามัญพิจารณาศึกษา  
ร่างพระราชบัญญัติงบประมาณรายจ่ายประจำปีงบประมาณ  
พ.ศ. 2569  
วุฒิสภา



# สารบัญ

	หน้า
1. รายนามผู้ชี้แจง	1
2. วิสัยทัศน์ พันธกิจ โครงสร้างหน่วยงาน การดำเนินการกิจหน้าที่และอำนาจ ตามกฎหมายจัดตั้งหน่วยงานและการบูรณาการหรือประสานภารกิจในมิติด้านอื่น	2
3. ภาพรวมงบประมาณของหน่วยรับงบประมาณ 3 ปีย้อนหลัง (ปีงบประมาณ พ.ศ. 2567 - 2569) ตามแบบ สว.69-01 (กรม/หน่วยงาน)	4
4. ภาพรวมแผนงาน ผลผลิต/โครงการ และโครงการที่สำคัญ ประจำปีงบประมาณ พ.ศ. 2569 ตามแบบ สว.69-02 (กรม/หน่วยงาน)	6
5. ผลการเบิกจ่ายและผลการดำเนินงานในปีงบประมาณ พ.ศ. 2567 - 2568 ตามแบบ สว.69-03 (กรม/หน่วยงาน)	17
6. การดำเนินการตามข้อสังเกตของคณะกรรมการวิสามัญพิจารณาศึกษา ร่างพระราชบัญญัติงบประมาณ รายจ่ายประจำปีงบประมาณ พ.ศ. 2568 วุฒิสภา ตามแบบ สว.69-04 (กรม/หน่วยงาน)	22

## 1. รายนามผู้ชี้แจง

### กรรมการขนส่งทางราง

ลำดับ	ชื่อ - สกุล	ตำแหน่ง
1.	นายพิเชฐ คุณาธรรมรักษ์	อธิบดีกรรมการขนส่งทางราง
2.	นายอธิภู จิตรานุเคราะห์	รองอธิบดีกรรมการขนส่งทางราง

### ผู้ประสานงาน

1.	นายณกฤต ณ นครพนม	นักวิชาการขนส่งปฏิบัติการ หมายเลขโทรศัพท์ 081 845 2129
2.	นางสาววิศรา ฝิโลดม	นักวิชาการขนส่งปฏิบัติการ หมายเลขโทรศัพท์ 092 631 3985

## 2. วิสัยทัศน์ พันธกิจ โครงสร้างหน่วยงาน การดำเนินการกิจหน้าที่และอำนาจ ตามกฎหมายจัดตั้งหน่วยงาน และการบูรณาการหรือประสานภารกิจในมิติด้านอื่น

### วิสัยทัศน์

“เป็นองค์กรกำกับดูแลระบบการขนส่งทางราง เพื่อความสุขและความปลอดภัยในการเดินทางระบบรางของไทย”

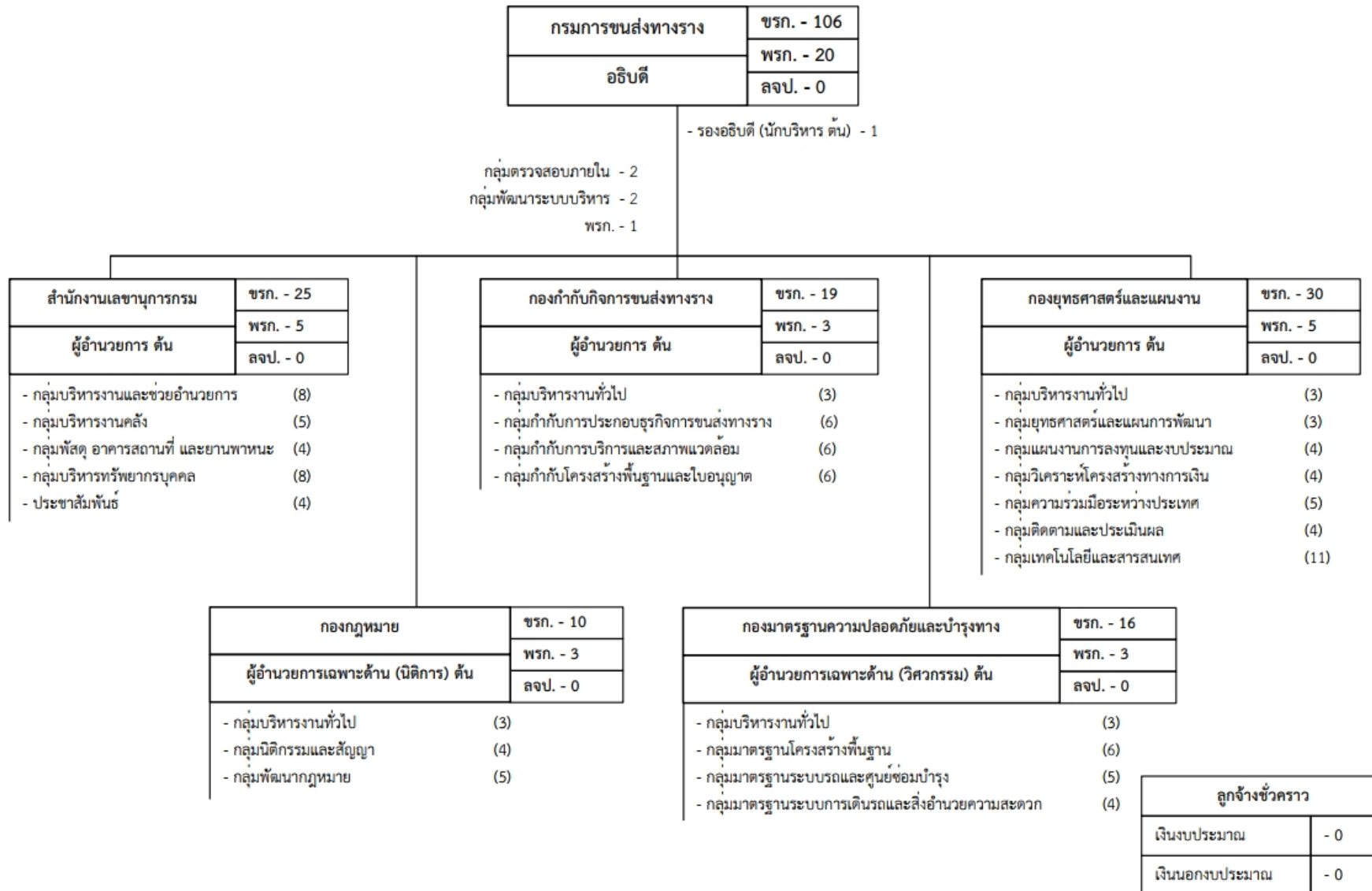
### พันธกิจ

1. เสนอแนะนโยบาย มาตรการ มาตรฐาน และจัดทำแผนการพัฒนาระบบการขนส่งทางรางและขับเคลื่อนให้เกิดผลในการปฏิบัติ
2. พัฒนามาตรฐานและกำกับดูแลการขนส่งทางรางให้เป็นไปตามมาตรฐานสากล
3. กำกับดูแลการขนส่งทางรางให้เป็นไปตามกฎหมาย
4. พัฒนาคุณภาพการขนส่งทางรางในการให้บริการสู่ความเป็นเลิศ
5. ปฏิบัติงานด้วยหลักธรรมาภิบาล ตอบสนองผู้มีส่วนได้เสียทุกฝ่าย และพัฒนาองค์กร องค์กรความรู้ให้ทันต่อการเปลี่ยนแปลงทางเทคโนโลยี นวัตกรรม และการบริหารจัดการ

### ภารกิจ

การเสนอแนะนโยบาย ยุทธศาสตร์ และแผนการพัฒนาด้านการขนส่งทางราง การกำกับดูแลมาตรฐาน และระเบียบทางด้านความปลอดภัย การบำรุงทาง และการประกอบกิจการวางแผนโครงข่ายพัฒนาโครงสร้างพื้นฐานทางรางของประเทศให้มีโครงข่ายที่สมบูรณ์ครอบคลุมทั่วทั้งประเทศ เชื่อมต่อการขนส่งระบบอื่น และประเทศเพื่อนบ้าน รวมทั้งมีการศึกษาและพัฒนาให้เกิดนวัตกรรมขึ้นในระดับประเทศและระดับภูมิภาค เพื่อให้ประชาชนได้รับความสะดวก รวดเร็ว และปลอดภัยในการเดินทาง

## โครงสร้างกรรมการขนส่งทางราง



### 3. ภาพรวมงบประมาณของหน่วยรับงบประมาณ 3 ปีย้อนหลัง (ปีงบประมาณ พ.ศ. 2567-2569)

ชื่อหน่วยงาน (ระดับกรมหรือเทียบเท่า) .....กรมการขนส่งทางราง.....

#### 1. จำแนกตามลักษณะรายจ่าย

หน่วย : ล้านบาท (ทศนิยม 4 ตำแหน่ง)

รายการ	ปี 2567 (1)	ปี 2568 (2)	ปี 2569 (3)	เปรียบเทียบ (2) และ (3)	
				เพิ่มขึ้น/ลดลง	ร้อยละ
<b>รวมทั้งสิ้น</b>	<b>113.3823</b>	<b>146.0843</b>	<b>142.1665</b>	<b>-3.9178</b>	<b>-2.68</b>
1.1 รายจ่ายประจำ	94.8453	134.1838	116.1361	-18.0477	-13.45
1.2 รายจ่ายลงทุน	18.5370	11.9005	26.0304	14.1299	118.73

#### 2. จำแนกตามงบรายจ่าย

หน่วย : ล้านบาท (ทศนิยม 4 ตำแหน่ง)

รายการ	ปี 2567 (1)	ปี 2568 (2)	ปี 2569 (3)	เปรียบเทียบ (2) และ (3)	
				เพิ่มขึ้น/ลดลง	ร้อยละ
<b>รวมทั้งสิ้น</b>	<b>113.3823</b>	<b>146.0843</b>	<b>142.1665</b>	<b>-3.9178</b>	<b>-2.68</b>
2.1 งบบุคลากร	33.3693	37.2970	45.9552	8.6582	23.21
2.2 งบดำเนินงาน	34.7953	34.9398	45.8032	10.8634	31.09
2.3 งบลงทุน	0.5767	6.6031	18.2938	11.6907	177.05
2.4 งบเงินอุดหนุน	0.3863	0.4109	0.4056	-0.0053	-1.29
2.5 งบรายจ่ายอื่น	44.2547	66.8335	31.7087	-35.1248	-52.56

#### 3. เงินนอกงบประมาณของหน่วยรับงบประมาณ

หน่วย : ล้านบาท (ทศนิยม 4 ตำแหน่ง)

รายการ	ปี 2567 (1)	ปี 2568 (2)	ปี 2569 (3)	เปรียบเทียบ (2) และ (3)	
				เพิ่มขึ้น/ ลดลง	ร้อยละ
3.1 เงินนอกงบประมาณสะสมคงเหลือยกมา					
3.2 รายได้ประเภทเงินนอกงบประมาณ					
3.3 รวมเงินนอกงบประมาณทั้งสิ้น (3.1+3.2)					
<b>3.4 นำไปสมทบกับงบประมาณ</b>	<b>- ไม่มี -</b>				
(1) งบบุคลากร					
(2) งบดำเนินงาน					
(3) งบลงทุน					
(4) งบเงินอุดหนุน					
(5) งบรายจ่ายอื่น					

รายการ	ปี 2567 (1)	ปี 2568 (2)	ปี 2569 (3)	เปรียบเทียบ (2) และ (3)	
				เพิ่มขึ้น/ ลดลง	ร้อยละ
3.5 คงเหลือหลังหักเงินนำไปสมทบกับงบประมาณ (3.3-3.4)					
3.6 แผนการใช้จ่ายอื่น					
(1) ภารกิจพื้นฐาน					
- รายจ่ายประจำ	- ไม่มี -				
- รายจ่ายลงทุน					
(2) ภารกิจเพื่อการพัฒนา					
- รายจ่ายประจำ					
- รายจ่ายลงทุน					
3.7 คงเหลือ (3.5-3.6)					

หมายเหตุ : วงเงินที่นำไปสมทบตามแนวทางการจัดทำงบประมาณรายจ่ายประจำปีงบประมาณ พ.ศ. 2569 ตามฐานข้อมูลสำนักงานประมาณ และ/หรือ เอกสารงบประมาณ

#### 4. งบประมาณตามยุทธศาสตร์การจัดสรรงบประมาณ จำแนกตามกลุ่มแผนงาน 3 ปีย้อนหลัง

หน่วย : ล้านบาท (ทศนิยม 4 ตำแหน่ง)

ประเภทงบประมาณรายจ่าย - แผนงาน		ปี 2567 (1)	ปี 2568 (2)	ปี 2569 (3)	เปรียบเทียบ (2) และ (3)	
					เพิ่มขึ้น/(ลดลง)	ร้อยละ
รวมทั้งสิ้น		113.3823	146.0843	142.1665	-3.9178	-2.68
4.1	แผนงานพื้นฐาน	64.6928	88.4790	64.7813	-23.6977	-26.78
	(1) แผนงานพื้นฐานด้านการสร้าง ความสามารถในการแข่งขัน	64.6928	88.4790	64.7813	-23.6977	-26.78
4.2	แผนงานยุทธศาสตร์		20.0687	31.1475	11.0788	55.20
	(1) แผนงานยุทธศาสตร์พัฒนา ด้านคมนาคมและระบบโลจิสติกส์		20.0687	31.1475	11.0788	55.20
4.3	แผนงานบูรณาการ	15.1404				
	(1) แผนงานบูรณาการพัฒนา ด้านคมนาคมและระบบโลจิสติกส์	15.1404				
4.4	แผนงานบุคลากรภาครัฐ	33.5491	37.5366	46.2377	8.7011	23.18

#### 4. ภาพรวมแผนงาน ผลผลิต/โครงการ และโครงการที่สำคัญ ประจำปีงบประมาณ พ.ศ. 2569

ชื่อหน่วยงาน (ระดับกรมหรือเทียบเท่า) ....กรมการขนส่งทางราง.....

##### 1 ภาพรวมแผนงาน ผลผลิต/โครงการ จำแนกตามงบรายจ่าย

หน่วย : ล้านบาท (ทศนิยม 4 ตำแหน่ง)

	งบบุคลากร					งบดำเนินงาน					งบลงทุน			งบ อุดหนุน	งบราย จ่ายอื่น	รวม ทั้งสิ้น
	เงินเดือน	ค่าจ้าง ประจำ	ค่าจ้าง ชั่วคราว	ค่าตอบแทน พนักงานฯ	รวม	ค่าตอบแทน	ค่าใช้ สอย	ค่า วัสดุ	ค่า สาธารณ ูปโภค	รวม	ค่า ครุภัณฑ์	ที่ดินและ สิ่งก่อสร้าง	รวม			
1. แผนงานยุทธศาสตร์ด้าน คมนาคมและระบบโลจิสติกส์															31.1475	31.1475
โครงการ : โครงการส่งเสริม และพัฒนาด้านระบบราง มีมาตรการ มาตรฐานและ มีประสิทธิภาพ															31.1475	31.1475
2. แผนงานพื้นฐานด้านการ สร้างความสามารถ ในการแข่งขัน						1.9284	39.4604	1.1290	3.0029	45.5207	18.2938		18.2938	0.4056	0.5612	64.7813
3. แผนงานบุคลากรภาครัฐ	29.6587			6.2965	45.9552	0.2825				0.2825						46.2377

- คำชี้แจง :
1. ให้กรม/หน่วยงาน ระบุข้อมูลทุกแผนงานที่ได้รับจัดสรรงบประมาณ
  2. ให้ระบุข้อมูลเฉพาะผลผลิต/โครงการ ที่อยู่ในแผน ทุกโครงการ โดยไม่ต้องลงรายละเอียดถึงกิจกรรม
  3. เฉพาะ “แผนงานพื้นฐาน” และ “แผนงานบุคลากรภาครัฐ” ให้ระบุเฉพาะภาพรวมตัวเลขงบประมาณ ไม่ต้องระบุรายละเอียด ผลผลิต/โครงการ กิจกรรม
  4. ใช้ฐานข้อมูลตามคำของบประมาณ แบบ สป.1009 (หน่วยงาน): คู่มือปฏิบัติการจัดทำคำของบประมาณรายจ่ายประจำปีงบประมาณ พ.ศ. 2569 และ/หรือ เอกสารงบประมาณเล่มขาวคาดแดง



## 2. โครงการที่สำคัญ ประจำปีงบประมาณ พ.ศ. 2569

หน่วย : ล้านบาท (ทศนิยม 4 ตำแหน่ง)

แผนงาน – ผลผลิต/โครงการ – กิจกรรม – ตัวชี้วัด (ยกเว้นแผนงานบุคลากรภาครัฐ)	งบประมาณ 2569	งบรายจ่าย	ลักษณะการ ดำเนินการ	ที่มา/ความต้องการโครงการ	สถานที่ดำเนินการ/ สถานภาพปัจจุบัน (ณ วันจัดทำคำขอ)	ผลสัมฤทธิ์ที่คาดว่าจะ ได้รับจากการใช้จ่าย งบประมาณ
<p>1. แผนงานพื้นฐานด้านการสร้างความสามารถในการแข่งขัน</p> <p>ผลผลิต : นโยบายและแผนการพัฒนาด้านการขนส่งทางราง และมาตรฐานเกี่ยวกับการขนส่งทางราง ตัวชี้วัด</p> <p>เชิงปริมาณ : จำนวนนโยบายและแผนงานด้านการขนส่งทางราง</p> <p>เชิงคุณภาพ : กระทรวงคมนาคมให้ความเห็นชอบนโยบายและแผนงานด้านการขนส่งทางรางที่เสนอ</p> <p>กิจกรรม :</p> <p>1) การจัดทำและติดตามประเมินผลแผนด้านการขนส่งทางราง</p> <p>2) การจัดทำมาตรฐานและกำกับดูแลการประกอบกิจการด้านการขนส่งทางราง</p> <p>โครงการที่สำคัญ ประกอบด้วย</p> <p>1.1 โครงการจ้างที่ปรึกษาพัฒนาแนวทางการกำกับดูแลผู้ให้บริการขนส่งทางรางและจัดทำมาตรการความมั่นคงปลอดภัยไซเบอร์ ตามพระราชบัญญัติการรักษาความมั่นคงปลอดภัยไซเบอร์ พ.ศ. 2562</p>	10.8112					
	10.2500	งบลงทุน	งบผูกพันตามสัญญา โดยได้มีการก่อหนี้ผูกพันเมื่อปี 2568	พระราชบัญญัติการรักษาความมั่นคงปลอดภัยไซเบอร์ พ.ศ. 2562 ประกาศคณะกรรมการการรักษาความมั่นคงปลอดภัยไซเบอร์แห่งชาติ เรื่อง การกำหนด หลักเกณฑ์ ลักษณะ หน่วยงานที่มีภารกิจหรือให้บริการ เป็นหน่วยงานโครงสร้างพื้นฐานสำคัญทางสารสนเทศ และการมอบหมาย การควบคุมและกำกับดูแล พ.ศ. ๒๕๖๔	สถานที่ดำเนินการ : กรุงเทพมหานคร สถานะปัจจุบัน : อยู่ระหว่างดำเนินการ	ประมวลแนวทางปฏิบัติและกรอบมาตรฐานด้านการรักษาความมั่นคงปลอดภัยไซเบอร์ ด้านการขนส่งทางรางที่สอดคล้องกับนโยบายและแผนว่าด้วยการรักษาความมั่นคงปลอดภัยไซเบอร์ เพื่อเสริมสร้างความมั่นคงปลอดภัยไซเบอร์ด้านการขนส่ง

แผนงาน - ผลผลิต/โครงการ - กิจกรรม - ตัวชี้วัด (ยกเว้นแผนงานบุคลากรภาครัฐ)	งบประมาณ 2569	งบรายจ่าย	ลักษณะการ ดำเนินการ	ที่มา/ความต้องการโครงการ	สถานที่ดำเนินการ/ สถานภาพปัจจุบัน (ณ วันจัดทำคำขอ)	ผลสัมฤทธิ์ที่คาดว่าจะ ได้รับจากการใช้จ่าย งบประมาณ
				และประกาศคณะกรรมการกำกับดูแล ด้านความมั่นคงปลอดภัยไซเบอร์ เรื่อง หน้าที่ของหน่วยงานโครงสร้างพื้นฐาน สำคัญทางสารสนเทศและหน่วยงาน ควบคุมหรือกำกับดูแล พ.ศ. ๒๕๖๗ กำหนดให้กรมการขนส่งทางราง มีหน้าที่เป็นหน่วยงานควบคุมหรือ กำกับดูแล ด้านความความมั่นคง ปลอดภัยไซเบอร์ ของหน่วยงาน โครงสร้างพื้นฐานสำคัญทางสารสนเทศ ด้านการขนส่งทางราง ให้มีความมั่นคง ปลอดภัยไซเบอร์ จึงมีความจำเป็นใน การจัดทำประมวลแนวทางปฏิบัติ และกรอบมาตรฐานด้านการรักษา ความมั่นคงปลอดภัยไซเบอร์ด้านการ ขนส่งทางรางให้เป็นไปตามข้อกำหนด ของกฎหมาย		ทางราง ทำให้เกิดความปลอดภัย ต่อประชาชนผู้ใช้บริการ
1.2 โครงการประเมินคุณภาพสถานีขนส่งทางราง ประจำปีงบประมาณ พ.ศ. 2569	0.5612	งบรายจ่ายอื่น	ดำเนินการแล้วเสร็จ ในปีงบประมาณ (โครงการปีเดียว)	ขร. ทำหน้าที่กำกับดูแลหน่วยงานที่ ให้บริการขนส่งทางราง กำหนดมาตรฐาน เกี่ยวกับการขนส่งทางราง การให้บริการ คุณภาพการให้บริการ การส่งเสริมการ ประกอบกิจการขนส่งทางราง ตลอดจนการคุ้มครองผู้ใช้บริการ เพื่อให้เกิดการพัฒนาคุณภาพสถานี ขนส่งทางรางอย่างต่อเนื่องครอบคลุม ทุกสถานี นำไปสู่การยกระดับคุณภาพ	สถานที่ดำเนินการ : สถานีขนส่งทางราง ที่เปิดให้บริการ ได้แก่ สถานีรถไฟและสถานี รถไฟฟ้า	ได้ผลการตรวจประเมินคุณภาพ สถานีขนส่งทางราง (สถานีรถไฟ และสถานีรถไฟฟ้า) ข้อเสนอแนะ แนวทางการพัฒนาแนวทาง ในการปรับปรุงและพัฒนา คุณภาพสถานีขนส่งทางราง รวมทั้งหน่วยงานให้บริการระบบ ขนส่งทางรางสามารถนำผล การประเมินและข้อเสนอแนะ

แผนงาน - ผลผลิต/โครงการ - กิจกรรม - ตัวชี้วัด (ยกเว้นแผนงานบุคลากรภาครัฐ)	งบประมาณ 2569	งบรายจ่าย	ลักษณะการ ดำเนินการ	ที่มา/ความต้องการโครงการ	สถานที่ดำเนินการ/ สถานภาพปัจจุบัน (ณ วันจัดทำคำขอ)	ผลสัมฤทธิ์ที่คาดว่าจะ ได้รับจากการใช้จ่าย งบประมาณ
				การบริการให้เป็นไปตามมาตรฐานสากล ให้ผู้ใช้บริการได้รับการบริการที่มี คุณภาพ สะดวก ปลอดภัย และเท่าเทียม ส่งเสริมให้ประชาชนใช้บริการระบบ ขนส่งทางรางเพิ่มขึ้น รวมถึงยกระดับ คุณภาพชีวิตของประชาชนในด้านการ ขนส่งทางราง จึงมีความจำเป็นต้องจัดทำ โครงการประเมินคุณภาพสถานีขนส่ง ทางราง เพื่อสำรวจ ตรวจสอบ คุณภาพในการให้บริการ		แนวทางฯ ไปใช้ในการจัดทำ แผนการพัฒนาหรือปรับปรุง คุณภาพการให้บริการให้เป็นไปตาม มาตรฐานสากล เพื่อให้ผู้ใช้บริการ ได้รับการบริการที่มีคุณภาพ สะดวก ปลอดภัย และเท่าเทียม ส่งเสริมให้ประชาชนใช้บริการ ระบบขนส่งทางรางเพิ่มขึ้น รวมถึง ยกระดับคุณภาพชีวิตของประชาชน ในด้านการขนส่งทางราง
<p>2. แผนงานยุทธศาสตร์พัฒนาด้านคมนาคมและ ระบบโลจิสติกส์</p> <p>ผลผลิต : นโยบายและแผนการพัฒนาด้าน การขนส่งทางราง และมาตรฐานเกี่ยวกับการขนส่ง ทางราง</p> <p>ตัวชี้วัดผลผลิต</p> <p>เชิงปริมาณ : จำนวนนโยบายและแผนงานด้าน การขนส่งทางราง</p> <p>เชิงคุณภาพ : กระทรวงคมนาคมให้ความ เห็นชอบนโยบายและแผนงานด้านการขนส่งทาง รางที่เสนอ</p> <p>กิจกรรม :</p> <p>จัดทำมาตรการกำกับดูแล และพัฒนามาตรฐาน ด้านการขนส่งทางราง</p> <p>โครงการที่สำคัญ ประกอบด้วย</p> <p>2.1 โครงการศึกษาจัดทำมาตรฐานระบบระบาย น้ำโครงสร้างพื้นฐานระบบราง และจัดทำมาตรการ ลดความเสี่ยงต่อภัยระบบราง</p>	31.1475					
	8.7720	งบรายจ่ายอื่น	งบผูกพันตามสัญญา โดยได้มีการก่อหนี้ ผูกพันเมื่อปี 2567	การเดินรถไฟระหว่างเมืองมีเหตุ อันตรายต่อการเดินรถเกิดขึ้นบ่อยครั้ง ซึ่งบางส่วนเกิดจากภัยธรรมชาติ	สถานที่ดำเนินการ : กรุงเทพมหานคร	เกิดมาตรฐานระบบระบายน้ำ โครงสร้างพื้นฐานระบบราง สำหรับ ใช้เป็นแนวทางในการดำเนินโครงการ

แผนงาน - ผลผลิต/โครงการ - กิจกรรม - ตัวชี้วัด (ยกเว้นแผนงานบุคลากรภาครัฐ)	งบประมาณ 2569	งบรายจ่าย	ลักษณะการ ดำเนินการ	ที่มา/ความต้องการโครงการ	สถานที่ดำเนินการ/ สถานภาพปัจจุบัน (ณ วันจัดทำคำขอ)	ผลสัมฤทธิ์ที่คาดว่าจะ ได้รับจากการใช้จ่าย งบประมาณ
				โดยเฉพาะอุทกภัย และส่วนใหญ่เป็นภัยซึ่งคาดการณ์ล่วงหน้าได้ จึงเห็นควรให้มีการให้ความสำคัญกับการป้องกันและลดผลกระทบล่วงหน้าก่อนที่จะเกิดภัยธรรมชาติมากกว่าการให้ความช่วยเหลือเยียวยาผู้ได้รับผลกระทบและการฟื้นฟู ซึ่งโครงการศึกษาฯ จะเป็นการเตรียมการป้องกันจะช่วยลดความเสียหายต่อโครงสร้างพื้นฐานระบบราง และลดความสูญเสียต่อชีวิตและทรัพย์สินของประชาชน รวมถึงงบประมาณของประเทศ	สถานะปัจจุบัน : อยู่ระหว่างดำเนินการ	ในอนาคต เกิดข้อเสนอแนะแนวทางการป้องกัน และแก้ไขปัญหาลดความเสี่ยงต่อภัยระบบราง รวมถึงเกิดการพัฒนาาระบบแจ้งเหตุเมื่อเกิดภัยต่อระบบราง เพื่อใช้ในการวางแผนและบริหารจัดการเพื่อลดความเสี่ยงหรืออันตรายที่อาจเกิดขึ้น โดยเฉพาะหากเกิดภัยธรรมชาติ หรือน้ำท่วมที่ส่งผลกระทบต่อการเดินทาง
2.2 โครงการศึกษาจัดทำมาตรฐานระบบช่วงล่างรถไฟ เรื่องข้อกำหนดการใช้งานและแนวทางการบำรุงรักษา	6.3892	งบรายจ่ายอื่น	งบผูกพันตามสัญญา โดยได้มีการก่อหนี้ผูกพันปี 2570	อุบัติเหตุที่เกิดขึ้นจากรถชนส่งทางรางส่วนใหญ่เกิดจากความผิดพลาดหรือความบกพร่องของระบบช่วงล่าง	สถานที่ดำเนินการ : กรุงเทพมหานคร	ได้มาตรฐานด้านเทคนิคและแนวทางการซ่อมบำรุงระบบช่วงล่างของรถไฟรางหนัก ซึ่งเป็นที่ยอมรับและเป็นมาตรฐานสากล เพื่อเพิ่มความปลอดภัยและประสิทธิภาพสำหรับรถชนส่งทางราง ลดการเกิดอุบัติเหตุและปัญหาขาดแคลนรถชนส่งทางราง ที่พร้อมให้บริการสร้างความเชื่อมั่นแก่ผู้ใช้บริการ รวมถึงได้ข้อมูลและเทคโนโลยีต่าง ๆ ด้านการซ่อมบำรุงระบบช่วงล่างของรถไฟรางหนักที่มีอยู่

แผนงาน – ผลผลิต/โครงการ – กิจกรรม – ตัวชี้วัด (ยกเว้นแผนงานบุคลากรภาครัฐ)	งบประมาณ 2569	งบรายจ่าย	ลักษณะการ ดำเนินการ	ที่มา/ความต้องการโครงการ	สถานที่ดำเนินการ/ สถานภาพปัจจุบัน (ณ วันจัดทำคำขอ)	ผลสัมฤทธิ์ที่คาดว่าจะ ได้รับจากการใช้จ่าย งบประมาณ
						ณ ปัจจุบัน ความเป็นไปได้ที่จะนำเทคโนโลยีดังกล่าวมาปรับใช้ในประเทศไทย และเป็นการส่งเสริมพัฒนาศักยภาพการซ่อมบำรุงรถขนส่งทางรางของประเทศไทย
2.3 โครงการศึกษาจัดทำมาตรฐานเขตระบบรถขนส่งทางรางและเขตปลอดภัยระบบรถขนส่งทางราง	5.9698	งบรายจ่ายอื่น		ปัจจุบันระบบขนส่งทางรางระหว่างเมืองของประเทศไทย มีระยะทางรวมประมาณ 4,049 กิโลเมตร และมีจุดตัดข้ามทางรถไฟมากกว่า 2,500 จุด ซึ่งมีเหตุอันตรายต่อการเดินทาง และมีอุบัติเหตุเกิดขึ้นบ่อยครั้ง อาทิ เช่น ขบวนรถชนคน ขบวนรถชนสัตว์ ขบวนรถชนสิ่งรุกล้ำเข้ามาในเขตโครงสร้าง ประกอบกับปัจจุบันมีการเพิ่มขึ้นของประชากร การขยายถิ่นฐานที่อยู่ รวมถึงการเปลี่ยนแปลงทางกายภาพของพื้นที่ในเขตระบบราง ส่งผลให้เกิดปัญหาในการตรวจสอบและดูแลบำรุงรักษาไม่ทั่วถึง มีการบุกรุกที่ดินของการรถไฟแห่งประเทศไทยเพิ่มมากขึ้น รวมถึงรถไฟฟ้ามหานครซึ่งพบว่ามีการบุกรุกเข้ามาในพื้นที่เขตระบบรถไฟฟ้ามหานคร จึงต้องมีการจัดทำฐานข้อมูลเส้นทางและตรวจสอบแนวเขตระบบรถขนส่งทางรางและเขตปลอดภัยระบบรถขนส่งทางรางในรูปแบบดิจิทัล	สถานที่ดำเนินการ : กรุงเทพมหานครและพื้นที่ระบบรางทั่วประเทศ สถานะปัจจุบัน : อยู่ระหว่างดำเนินการจัดตั้งคำขอประมาณปี พ.ศ. 2569	1. ได้มาตรฐานเขตระบบรถขนส่งทางรางและเขตปลอดภัยระบบรถขนส่งทางราง 2. มีฐานข้อมูลเส้นทางและแนวทางการตรวจสอบแนวเขตระบบรถขนส่งทางรางและเขตปลอดภัยระบบรถขนส่งทางรางในรูปแบบดิจิทัล ของระบบขนส่งทางราง 3. มีเทคโนโลยีเพื่อใช้ในการตรวจสอบความผิดปกติหรือการรุกรล้ำแนวเขตปลอดภัยของระบบขนส่งทางราง 4. เพิ่มประสิทธิภาพ ลดความเสี่ยงและเพิ่มความปลอดภัยในการควบคุมดูแลแนวเขตระบบรถขนส่งทางรางและเขตปลอดภัยของระบบราง

แผนงาน - ผลผลิต/โครงการ - กิจกรรม - ตัวชี้วัด (ยกเว้นแผนงานบุคลากรภาครัฐ)	งบประมาณ 2569	งบรายจ่าย	ลักษณะการ ดำเนินการ	ที่มา/ความต้องการโครงการ	สถานที่ดำเนินการ/ สถานภาพปัจจุบัน (ณ วันจัดทำคำขอ)	ผลสัมฤทธิ์ที่คาดว่าจะ ได้รับจากการใช้จ่าย งบประมาณ
				และใช้เทคโนโลยีในการตรวจสอบความผิดปกติหรือการรุกร้าแนวเขตปลอดภัยของระบบขนส่งทางราง รวมถึงการเพิ่มประสิทธิภาพลดความเสี่ยงและเพิ่มความปลอดภัยในการควบคุมดูแลแนวเขตระบบรางขนส่งทางรางและเขตปลอดภัยของระบบราง เพื่อสร้างความเชื่อมั่นและความปลอดภัยต่อผู้ใช้บริการระบบขนส่งทางราง โดยมีระบบ APPLICATION ในการบริหารจัดการติดตามสถานการณ์ได้แบบทันทีทั่วทั้งพื้นที่ ซึ่งสอดคล้องกับการยกระดับมาตรฐานความปลอดภัยของการขนส่งทางราง และมีความปลอดภัยในการเดินทางที่เพิ่มขึ้น		5. สร้างความเชื่อมั่นและความปลอดภัยต่อผู้ใช้บริการระบบขนส่งทางราง 6. มีระบบ APPLICATION ในการบริหารจัดการ ติดตามสถานการณ์ และได้รับการแก้ไขปัญหาได้อย่างรวดเร็ว
2.4 โครงการศึกษาข้อจำกัดและแนวทางการพัฒนาการขนส่งทางรางระหว่างประเทศไทยและราชอาณาจักรกัมพูชา	4.4445	งบรายจ่ายอื่น	งบบุคลากรตามสัญญา โดยได้มีการก่อหนี้ผูกพันปี 2570	การเชื่อมโยงระบบการขนส่งทางรางระหว่างประเทศไทยและราชอาณาจักรกัมพูชาเป็นโครงการที่มีความสำคัญเชิงยุทธศาสตร์ในการเสริมสร้างความเชื่อมโยงทางเศรษฐกิจและสังคม ส่งเสริมการค้าการลงทุน การท่องเที่ยว และยกระดับคุณภาพชีวิตของประชาชนในพื้นที่ที่เกี่ยวข้อง แม้มีการลงนามข้อตกลงการเดินทางร่วมกันตั้งแต่ปี 2562 แต่ยังไม่สามารถเดินทางได้	สถานที่ดำเนินการ : กรุงเทพมหานคร สถานะปัจจุบัน: อยู่ระหว่างจัดเตรียม TOR และขั้นตอนการจัดจ้างที่ปรึกษา	1. ข้อมูลสภาพปัจจุบัน ข้อจำกัดและอุปสรรคในการดำเนินงานด้านการขนส่งทางรางระหว่างประเทศไทยและราชอาณาจักรกัมพูชา 2. แนวทางการปรับปรุงและพัฒนาโครงสร้างพื้นฐานด้านการขนส่งทางราง สิ่งอำนวยความสะดวกที่จำเป็นเพื่อเพิ่มประสิทธิภาพการเชื่อมโยงโครงข่ายการขนส่งระดับภูมิภาค 3. แนวทางการปรับปรุงกฎระเบียบข้อตกลง และกระบวนการผ่านแดน

แผนงาน - ผลผลิต/โครงการ - กิจกรรม - ตัวชี้วัด (ยกเว้นแผนงานบุคลากรภาครัฐ)	งบประมาณ 2569	งบรายจ่าย	ลักษณะการ ดำเนินการ	ที่มา/ความต้องการโครงการ	สถานที่ดำเนินการ/ สถานภาพปัจจุบัน (ณ วันจัดทำคำขอ)	ผลสัมฤทธิ์ที่คาดว่าจะ ได้รับจากการใช้จ่าย งบประมาณ
				อย่างเต็มประสิทธิภาพ เนื่องจาก ข้อจำกัดด้านโครงสร้างพื้นฐาน กฎระเบียบ และกระบวนการผ่าน แดน จำเป็นต้องมีการศึกษาและ จัดทำแนวทางการพัฒนาอย่างเป็น ระบบ เพื่อนำไปสู่การเชื่อมโยง เส้นทางรถไฟที่มีประสิทธิภาพ และ ส่งเสริมให้ประเทศไทยเป็นศูนย์กลาง การขนส่งทางรางในภูมิภาค		ระหว่างสองประเทศ ให้เอื้อต่อการ พัฒนาการขนส่งทางรางและการลด ต้นทุนโลจิสติกส์ 4. แผนการพัฒนาการขนส่งทาง รางระหว่างไทยและกัมพูชา ในระยะสั้น ระยะกลางและระยะ ยาว ที่สอดคล้องกับยุทธศาสตร์ ชาติและแผนพัฒนาเศรษฐกิจและ สังคมแห่งชาติ
2.5 โครงการศึกษาการกำหนดอัตราค่าโดยสาร ขนส่งมวลชนระบบรางแบบเขตพื้นที่ ตามเขต พื้นที่จัดเก็บค่าธรรมเนียมผ่านเข้าพื้นที่จราจร หนาแน่น	3.5520	งบรายจ่ายอื่น	งบบุคลากรตามสัญญา โดยได้มีการก่อหนี้ ผูกพันปี 2570	ขร. อยู่ระหว่างจัดทำกฎหมายลำดับ รองตามบทบัญญัติตามร่าง พระราชบัญญัติการขนส่งทางราง พ.ศ. .... ในการกำหนดอัตราขึ้นสูง หลักเกณฑ์และวิธีการคำนวณอัตรา ขึ้นสูงค่าโดยสาร ตลอดหลักเกณฑ์ ร่างข้อกำหนด กฎระเบียบที่เกี่ยวกับ มาตรการกำกับโครงสร้างอัตราค่า โดยสาร จึงควรมีการศึกษาแนว ทางการกำหนดอัตราค่าโดยสารขนส่ง มวลชนระบบรางแบบเขตพื้นที่ตาม เขตพื้นที่จัดเก็บค่าธรรมเนียมผ่านเข้า พื้นที่จราจรหนาแน่น รวมทั้ง การศึกษาการจัดตั้งทุนหมุนเวียน มาตรการทางด้านภาษี มาตรการ ส่งเสริมการเดินทางด้วยเพื่อส่งเสริม ให้มีการใช้ระบบขนส่งมวลชนระบบ	สถานที่ดำเนินการ : กรุงเทพมหานคร สถานะปัจจุบัน: อยู่ระหว่างดำเนินการ	1. โครงสร้างอัตราค่าโดยสาร ขนส่งมวลชนระบบรางแบบเขต พื้นที่ตามเขตพื้นที่จัดเก็บ ค่าธรรมเนียมผ่านเข้าพื้นที่จราจร หนาแน่น ทั้งในปัจจุบันและ อนาคต 2. หลักเกณฑ์อัตราค่าโดยสาร ขนส่งมวลชนระบบรางแบบเขต พื้นที่ฯ 3. ข้อเสนอมาตรการกำกับอัตรา ค่าโดยสารของระบบขนส่งมวลชน ทางรางฯ เพื่อส่งเสริมการเดินทาง ด้วยระบบขนส่งมวลชนทางราง 4. ร่างข้อกำหนด กฎระเบียบ กฎหมายที่เกี่ยวข้อง

แผนงาน - ผลผลิต/โครงการ - กิจกรรม - ตัวชี้วัด (ยกเว้นแผนงานบุคลากรภาครัฐ)	งบประมาณ 2569	งบรายจ่าย	ลักษณะการ ดำเนินการ	ที่มา/ความต้องการโครงการ	สถานที่ดำเนินการ/ สถานภาพปัจจุบัน (ณ วันจัดทำคำขอ)	ผลสัมฤทธิ์ที่คาดว่าจะ ได้รับจากการใช้จ่าย งบประมาณ
				<p>รางมากขึ้น ลดปัญหามลพิษ (PM 2.5) ลดภาระค่าใช้จ่ายของประชาชน ลดปัญหาการจราจรติดขัดในพื้นที่ใจกลางเมือง ซึ่งการกำหนดอัตราค่าโดยสารขนส่งมวลชนระบบรางแบบเขตพื้นที่ควบคู่กับการดำเนินมาตรการกำหนดพื้นที่พื้นที่ในเขตเมืองที่มีปริมาณจราจรหนาแน่น เพื่อเป็นการแก้ไขปัญหาอย่างยั่งยืน จึงมีความจำเป็นที่ภาครัฐ จะต้องพิจารณาศึกษาการใช้มาตรการการเก็บค่าธรรมเนียมการใช้รถยนต์ส่วนบุคคล เข้ามายังพื้นที่ดังกล่าวพร้อมมีอัตราค่าโดยสารระบบขนส่งที่เหมาะสมเป็นธรรม เพื่อให้ประชาชนสามารถเข้าถึงระบบขนส่งมวลชนระบบรางได้อย่างเสมอภาคและเท่าเทียม ไม่เป็นภาระต่องบประมาณภาครัฐ</p>		
2.7 โครงการจ้างที่ปรึกษาเพื่อสนับสนุนการขับเคลื่อน ติดตาม และประเมินผลการดำเนินโครงการความร่วมมือด้านรถไฟระหว่างไทย - จีน	1.0800	งบรายจ่ายอื่น	งบผูกพันตามสัญญา โดยได้มีการก่อหนี้ผูกพันปี 2570	<p>นายกรัฐมนตรีได้ลงนามในคำสั่งสำนักนายกรัฐมนตรี ที่ 17/2564 ลงวันที่ 21 มกราคม 2564 แต่งตั้งคณะกรรมการบริหารการพัฒนาโครงการความร่วมมือด้านรถไฟระหว่างไทย - จีน โดยมีรัฐมนตรีว่าการกระทรวงคมนาคมเป็นประธาน และอธิบดีกรมการขนส่งทางรางเป็นกรรมการและเลขานุการ โดยมีคำสั่งให้กระทรวงคมนาคม สนับสนุนและอำนวยความสะดวกในการ</p>	สถานที่ดำเนินการ : กรุงเทพมหานคร	<p>1. การปฏิบัติงานของ สบร. คбр. คณะอนุกรรมการ หรือ คณะทำงานที่แต่งตั้งขึ้น ได้รับการสนับสนุน โดยผู้เชี่ยวชาญเฉพาะที่มีความรู้และประสบการณ์ร่วมขับเคลื่อน ติดตาม และประเมินผลการดำเนินโครงการความร่วมมือด้านรถไฟระหว่างไทย - จีน รวมทั้งสนับสนุนงานทางด้านวิชาการ เพื่อให้การ</p>



แผนงาน - ผลผลิต/โครงการ - กิจกรรม - ตัวชี้วัด (ยกเว้นแผนงานบุคลากรภาครัฐ)	งบประมาณ 2569	งบรายจ่าย	ลักษณะการ ดำเนินการ	ที่มา/ความต้องการโครงการ	สถานที่ดำเนินการ/ สถานภาพปัจจุบัน (ณ วันจัดทำคำขอ)	ผลสัมฤทธิ์ที่คาดว่าจะ ได้รับจากการใช้จ่าย งบประมาณ
				ปฏิบัติงานของคณะกรรมการบริหารการพัฒนาโครงการความร่วมมือด้านรถไฟระหว่างไทย - จีน และคณะกรรมการหรือคณะทำงานที่แต่งตั้งขึ้นตามคำสั่งนี้ รวมทั้งทำหน้าที่ประสานโครงการติดตาม ประเมินผล และให้ข้อเสนอแนะการดำเนินโครงการก่อสร้างของโครงการความร่วมมือระหว่างรัฐบาลแห่งราชอาณาจักรไทยกับรัฐบาลแห่งสาธารณรัฐประชาชนจีนในการพัฒนาระบบรถไฟความเร็วสูง และรวบรวมประมาณการความต้องการด้านงบประมาณ เพื่อขอรับการสนับสนุนจากสำนักงบประมาณ และการดำเนินงานอื่นใดที่เกี่ยวข้องตามที่คณะกรรมการบริหารการพัฒนาโครงการความร่วมมือด้านรถไฟระหว่างไทย - จีน มอบหมาย กระทรวงคมนาคม จึงได้จัดตั้งสำนักงานบริหารการพัฒนาโครงการความร่วมมือด้านรถไฟระหว่างไทย - จีน (สำนักงานบริหารการพัฒนาโครงการฯ) ขึ้นที่กรมการขนส่งทางราง เพื่อดำเนินการดังกล่าว ดังนั้น กระทรวงคมนาคม โดยกรมการขนส่งทางราง จึงมีความจำเป็นต้องเร่งรัดขับเคลื่อนและผลักดันการดำเนินโครงการ เพื่อให้เป็นไปตามเป้าหมายที่รัฐบาลกำหนด ดังนั้น สำนักงานบริหารการพัฒนา		พัฒนาโครงการสำเร็จลุล่วงและมีประสิทธิภาพ 2. มีรายงานการติดตามและประเมินผลการดำเนินโครงการความร่วมมือด้านรถไฟระหว่างไทย - จีน ตลอดระยะเวลา เพื่อใช้ประกอบการพิจารณาตัดสินใจในส่วนที่เกี่ยวข้องต่อไป 3. สามารถขับเคลื่อนการดำเนินโครงการความร่วมมือด้านรถไฟระหว่างไทย - จีน ให้มีประสิทธิภาพ เป็นไปตามกรอบเวลาของแผนการดำเนินงาน และเป้าหมายที่รัฐบาลกำหนดไว้

แผนงาน – ผลผลิต/โครงการ – กิจกรรม – ตัวชี้วัด (ยกเว้นแผนงานบุคลากรภาครัฐ)	งบประมาณ 2569	งบรายจ่าย	ลักษณะการ ดำเนินการ	ที่มา/ความต้องการโครงการ	สถานที่ดำเนินการ/ สถานภาพปัจจุบัน (ณ วันจัดทำคำขอ)	ผลสัมฤทธิ์ที่คาดว่าจะ ได้รับจากการใช้จ่าย งบประมาณ
				โครงการฯ มีความจำเป็นที่จะต้องดำเนินการจ้างที่ปรึกษาที่มีความเชี่ยวชาญเฉพาะร่วมขับเคลื่อน ติดตาม และประเมินผลการพัฒนาโครงการของสำนักงานบริหารการพัฒนาโครงการฯ คณะกรรมการบริหารการพัฒนาโครงการฯ คณะอนุกรรมการหรือคณะทำงานที่แต่งตั้งขึ้น เพื่อให้การดำเนินงานเป็นไปอย่างมีประสิทธิภาพ		
2.2 โครงการศึกษาการกำหนดอัตราขั้นสูงและหลักเกณฑ์การทบทวนอัตราค่าขนส่ง ค่าใช้ประโยชน์จากราง ค่าบริการในการประกอบกิจการขนส่งทางราง	0.9400	งบรายจ่ายอื่น	งบผูกพันตามสัญญา โดยได้มีการก่อหนี้ผูกพันเมื่อปี 2567	ชร. อยู่ระหว่างจัดทำกฎหมายลำดับรองตามบทบัญญัติตามร่างพระราชบัญญัติการขนส่งทางราง พ.ศ. .... จึงมีความจำเป็นต้องมีการจัดทำมาตรฐานในการกำหนดอัตราขั้นสูงและหลักเกณฑ์การทบทวนอัตราค่าขนส่ง ค่าใช้ประโยชน์จากราง ค่าบริการในการประกอบกิจการขนส่งทางราง เพื่อได้ค่าระวางที่เหมาะสมเป็นธรรมกับทุกฝ่าย ซึ่งจะนำไปสู่การขับเคลื่อนการดำเนินงานตามตัวชี้วัดสัดส่วนการขนส่งสินค้าทางรางของประเทศ	สถานที่ดำเนินการ : กรุงเทพมหานคร สถานะปัจจุบัน : อยู่ระหว่างดำเนินการ	ผู้ประกอบการเกิดการเปลี่ยนแปลงรูปแบบการขนส่งอื่น ๆ มาสู่ระบบรางเพิ่มขึ้น ตลอดจนได้หลักเกณฑ์การขึ้น/มาตรการกำกับ/ร่างข้อกำหนดกฎระเบียบ กฎหมายที่เกี่ยวข้องกับการกำหนดอัตราขั้นสูงและหลักเกณฑ์การขึ้น ของอัตราค่าขนส่ง ค่าใช้ประโยชน์จากราง ค่าบริการในการประกอบกิจการขนส่งทางราง รวมทั้งมาตรการส่งเสริมการขนส่งสินค้าทางราง

คำชี้แจง : ให้ กรม/หน่วยงาน ยกตัวอย่างโครงการ/กิจกรรม ที่เป็นรายการสำคัญ ๆ ประจำปีงบประมาณ พ.ศ. 2569 ดังนี้

1. ให้ยกตัวอย่างโครงการสำคัญ ๆ ที่เห็นควรนำเสนอ จำนวน 10-15 โครงการ
2. โครงการดังกล่าวจะต้องเป็นโครงการที่มีความสำคัญต่อการพัฒนาประเทศ สนับสนุนส่งเสริมหรือพัฒนาความเป็นอยู่ของประชาชน การแก้ไขปัญหาที่เกิดขึ้น การเตรียมการวางแผนเพื่อรองรับปัญหาที่อาจเกิดขึ้น การป้องกันบรรเทาสาธารณภัย หรือการบริหารจัดการภัยพิบัติต่าง ๆ (ภัยที่กระทบต่อทรัพยากรธรรมชาติ – ภัยทางเศรษฐกิจ – ภัยทางสังคม - ภัยความมั่นคง) เป็นต้น โดยเน้นความสอดคล้องตามกลุ่มภารกิจของกระทรวงนั้น ๆ เป็นหลัก ได้แก่ กระทรวงด้านความมั่นคง กระทรวงด้านเศรษฐกิจ และกระทรวงด้านสังคม หรือบูรณาการประสานการสนับสนุนกลุ่มภารกิจในมิติอื่นตามขอบเขตหน้าที่และอำนาจที่เกี่ยวข้อง
3. สำหรับหน่วยงานอื่นที่ไม่สังกัดกระทรวงให้ยกตัวอย่างโครงการตามภารกิจของหน่วยงาน
4. ให้เรียงลำดับโครงการจากวงเงินงบประมาณมากไปหาน้อย

## 5. ผลการเบิกจ่ายและผลการดำเนินงานในปีงบประมาณ พ.ศ. 2567-2568

ชื่อหน่วยงาน (ระดับกรมหรือเทียบเท่า) .....กรมการขนส่งทางราง.....

### 1. ภาพรวมผลการเบิกจ่ายงบประมาณ ประจำปีงบประมาณ พ.ศ. 2568

หน่วย : ล้านบาท (ทศนิยม 4 ตำแหน่ง)

ประเภทรายจ่าย	วงเงินตาม พ.ร.บ. (1)	วงเงินหลังโอนเปลี่ยนแปลง (2)	ผลการเบิกจ่าย		ผลการใช้จ่าย	
			จำนวน (3)	ร้อยละ (4) = (3)/(2)*100	จำนวน (5)	ร้อยละ (6) = (5)/(2)*100
รวม	146.0843	146.0843	90.1370	61.70	126.7649	86.78
รายจ่ายประจำ	134.1838	134.1237	82.1560	61.25	116.5129	86.87
รายจ่ายลงทุน	11.9005	11.9606	7.9810	66.73	10.2520	85.71

หมายเหตุ : ให้ใช้ผลการเบิกจ่าย ณ วันที่ 30 เมษายน 2568 และคำนวณร้อยละจากวงเงินงบประมาณหลังโอนเปลี่ยนแปลง

## 2. การกันเงินไว้เบิกเหลื่อมปี ปีงบประมาณ 2567

หน่วย : ล้านบาท (ทศนิยม 4 ตำแหน่ง)

ผลผลิต/โครงการ กิจกรรม	งบประมาณปี 2567					คำชี้แจง
	เงินกันไว้เบิกเหลื่อมปี	เบิกจ่าย	ร้อยละ	คงเหลือ	ร้อยละ	
รวม	0.6102	0.6079	99.62	0.0023	0.38	
1. ผลผลิต : นโยบายและแผนการพัฒนาด้านการขนส่งทางรางและมาตรฐานเกี่ยวกับการขนส่งทางราง งบดำเนินงาน : รายการค่าตอบแทนใช้สอยและค่าวัสดุ	0.6102	0.6079	99.62	0.0023	0.38	ค่าเช่าเครื่องถ่ายเอกสาร กันเงินเหลื่อมปี จำนวน 12,000 บาท เบิกจ่ายแล้ว 9,698.20 บาท คงเหลือ 2,301.80 (เป็น เงินส่วนที่ต้องพับไป)

### 3. ผลการดำเนินงานในปีงบประมาณ พ.ศ. 2567-2568 ปัญหาอุปสรรค และแนวทางแก้ไข

#### 3.1 ผลสำเร็จและประโยชน์ที่ได้รับจากการดำเนินโครงการในปีงบประมาณ พ.ศ. 2567-2568

หน่วย : ล้านบาท (ทศนิยม 4 ตำแหน่ง)

ลำดับ	ชื่อ โครงการ-กิจกรรม	งบประมาณ	พื้นที่ดำเนินการ	ผลสำเร็จและประโยชน์ที่ได้รับจากการดำเนินโครงการ
1	โครงการศึกษาและจัดทำมาตรการกำกับดูแลการปล่อยก๊าซเรือนกระจกและลดมลภาวะทางอากาศในภาคขนส่งทางราง	14.6000	กรุงเทพมหานคร	สนับสนุนและผลักดันให้ผู้ประกอบการเกิดการเปลี่ยนแปลงรูปแบบการใช้พลังงานเป็นพลังงานสะอาดและลดการปล่อยมลภาวะทางอากาศ ตลอดจนได้ (ร่าง) ข้อกำหนด/กฎระเบียบ/กฎหมาย เกี่ยวกับการกำกับดูแลการปล่อยก๊าซเรือนกระจกและลดมลภาวะทางอากาศ และมาตรการส่งเสริม/สนับสนุนผู้ประกอบการขนส่งทางรางให้เข้าร่วมแนวทาง/แผนการดำเนินงานลดก๊าซเรือนกระจกและมลภาวะทางอากาศในภาคการขนส่งทางราง
2	โครงการจัดทำกฎหมายลำดับรองภายใต้ร่างพระราชบัญญัติการขนส่งทางราง พ.ศ. ....	10.6000	กรุงเทพมหานคร	1. มีกฎหมายลำดับรองซึ่งเป็นกลไกสำคัญในการอธิบายถึงกระบวนการ ขั้นตอน และวิธีที่จะต้องปฏิบัติตามกฎหมายว่าด้วยการขนส่งทางราง อย่างเป็นรูปธรรม 2. การบังคับใช้กฎหมายในการกำกับดูแลการประกอบกิจการขนส่งทางรางเป็นไปได้อย่างมีประสิทธิภาพ
3	โครงการศึกษาการใช้ประโยชน์รางและข้อจำกัดเพื่อรองรับเชื่อมโยงการขนส่งทางราง เส้นทางรถไฟสายสิงคโปร์-คุนหมิง (Singapore-Kunming Rail Link-SKRL)	11.0374	กรุงเทพมหานคร	ข้อมูลลักษณะทางกายภาพของโครงสร้างพื้นฐานและสิ่งอำนวยความสะดวก รองรับ SKRL และระเบียบและข้อกำหนดการขนส่ง ข้อมูลความต้องการ เพื่อประเมินประสิทธิภาพและการรองรับของโครงสร้างพื้นฐานและสิ่งอำนวยความสะดวก รวมถึงแนวทางในการเจรจาระหว่างประเทศแนวทางการพัฒนาโครงสร้างพื้นฐานสิ่งอำนวยความสะดวก รองรับ SKRL
4	โครงการศึกษากำหนดอัตราขั้นสูงและหลักเกณฑ์การทบทวนอัตราค่าขนส่งค่าใช้ประโยชน์จากราง ค่าบริการในการประกอบกิจการขนส่งทางราง	14.0000	กรุงเทพมหานคร	ผู้ประกอบการเกิดการเปลี่ยนแปลงรูปแบบการขนส่งอื่น ๆ มาสู่ระบบรางเพิ่มขึ้น ตลอดจนได้หลักเกณฑ์การขึ้น/มาตรการกำกับ/ร่างข้อกำหนด กฎระเบียบ กฎหมายที่เกี่ยวข้องกับการกำหนดอัตราขั้นสูงและหลักเกณฑ์การขึ้น ของอัตราค่าขนส่ง ค่าใช้ประโยชน์จากราง ค่าบริการในการประกอบกิจการขนส่งทางราง รวมทั้งมาตรการส่งเสริมการขนส่งสินค้าทางราง
5	โครงการศึกษาจัดทำมาตรฐานระบบระบายน้ำโครงสร้างพื้นฐานระบบราง และจัดทำมาตรการลดความเสี่ยงต่อภัยระบบราง	13.2280	กรุงเทพมหานคร	เกิดมาตรฐานระบบระบายน้ำโครงสร้างพื้นฐานระบบราง สำหรับใช้เป็นแนวทางในการดำเนินโครงการในอนาคต เกิดข้อเสนอแนะ แนวทางการป้องกัน และแก้ไขปัญหาเพื่อลดความเสี่ยงต่อภัยระบบราง รวมถึงเกิดการพัฒนาระบบแจ้งเหตุเมื่อเกิดภัยต่อระบบราง เพื่อใช้ในการวางแผนและบริหารจัดการเพื่อลดความเสี่ยงหรืออันตรายที่อาจเกิดขึ้น โดยเฉพาะหากเกิดภัยธรรมชาติ หรือน้ำท่วมที่ส่งผลกระทบต่อการเดินทาง

ลำดับ	ชื่อ โครงการ-กิจกรรม	งบประมาณ	พื้นที่ดำเนินการ	ผลสำเร็จและประโยชน์ที่ได้รับจากการดำเนินโครงการ
6	โครงการศึกษาจัดทำมาตรฐานการตรวจสอบรถขนส่งทางราง ของผู้ตรวจสอบและรับรองรถขนส่งทางราง	13.0963	กรุงเทพมหานคร	ได้มาตรฐานและวิธีการตรวจสอบรถขนส่งทางราง ซึ่งเป็นที่ยอมรับและเป็นมาตรฐานสากล ได้แนวทางการกำกับดูแล กฎหมายและระเบียบที่เกี่ยวข้องกับผู้ตรวจสอบและรับรองรถขนส่งทางรางเพื่อเพิ่มความปลอดภัยและประสิทธิภาพสำหรับรถขนส่งทางราง ลดการเกิดอุบัติเหตุ สร้างความเชื่อมั่นแก่ผู้ใช้บริการ เพิ่มประสิทธิภาพในการให้บริการรถขนส่งทางราง
7	โครงการศึกษาและจัดทำมาตรฐานระบบไฟฟ้าและระบบอาณัติสัญญาณ ระยะที่ 2 (รถไฟฟ้าในเมือง)	22.693	กรุงเทพมหานคร	ผลการศึกษาได้เป็นมาตรฐานที่เกี่ยวข้องกับระบบไฟฟ้าและระบบอาณัติสัญญาณสำหรับโครงข่ายรถไฟฟ้าในเมือง เพื่อนำไปจัดทำเป็นมาตรฐานการขนส่งทางรางโดยต้องผ่าน คณะกรรมการจัดทำมาตรฐานฯ และได้ร่างกฎกระทรวง/ระเบียบ/ข้อบังคับ หรือข้อเสนอแนะซึ่งจะต้องนำไปดำเนินการผ่านคณะทางกฎหมายตามลำดับ นอกจากนี้ยังมีแนวทางติดตามการดำเนินการตามมาตรฐานดังกล่าว เพื่อนำไปติดตามการดำเนินการตามมาตรฐานของหน่วยงานให้บริการระบบราง รวมถึงยังได้ข้อมูลด้านระบบไฟฟ้า ระบบอาณัติสัญญาณ และปริมาณการใช้ไฟฟ้า และเหตุขัดข้อง เพื่อให้มีข้อมูลในการวิเคราะห์และหาแนวทางป้องกันเหตุขัดข้อง เมื่อเกิดเหตุขัดข้องต่าง ๆ ต่อไป
8	โครงการจ้างที่ปรึกษาเพื่อสนับสนุนการขับเคลื่อน ติดตาม และประเมินผลการดำเนินโครงการความร่วมมือด้านรถไฟระหว่างไทย - จีน	5.4500	กรุงเทพมหานคร	1. การปฏิบัติงานของ สปร. คปร. คณะอนุกรรมการ หรือคณะทำงานที่แต่งตั้งขึ้น ได้รับการสนับสนุน โดยผู้เชี่ยวชาญเฉพาะ ที่มีความรู้และประสบการณ์ร่วมขับเคลื่อน ติดตาม และประเมินผลการดำเนินโครงการ ความร่วมมือด้านรถไฟระหว่างไทย - จีน รวมทั้งสนับสนุนงานทางด้านวิชาการ เพื่อให้การพัฒนาโครงการสำเร็จ ลุล่วงและมีประสิทธิภาพ 2. มีรายงานการติดตามและประเมินผลการดำเนินโครงการความร่วมมือด้านรถไฟระหว่างไทย - จีน ตลอดระยะเวลา 3. สามารถขับเคลื่อนการดำเนินโครงการความร่วมมือด้านรถไฟระหว่างไทย - จีน ให้มีประสิทธิภาพ เป็นไปตามกรอบเวลาของแผนการดำเนินงาน และเป้าหมายที่รัฐบาลกำหนดไว้
9	โครงการประเมินคุณภาพสถานีขนส่งทางราง ประจำปีงบประมาณ พ.ศ. 2569	0.5612	สถานีขนส่งทางรางที่เปิดให้บริการ ได้แก่ สถานีรถไฟและสถานีรถไฟ	ได้ผลการตรวจประเมินคุณภาพสถานีขนส่งทางราง (สถานีรถไฟและสถานีรถไฟฟ้า) ข้อเสนอแนะแนวทางการพัฒนาแนวทางในการปรับปรุงและพัฒนาคุณภาพสถานีขนส่งทางราง รวมทั้งหน่วยงานให้บริการระบบขนส่งทางรางสามารถนำผลการประเมินและข้อเสนอแนะแนวทางฯ ไปใช้ในการจัดทำแผนการพัฒนาหรือปรับปรุงคุณภาพการให้บริการให้เป็นไปตามมาตรฐานสากล เพื่อให้ผู้ใช้บริการได้รับการบริการที่มีคุณภาพ สะดวก ปลอดภัย และเท่าเทียม ส่งเสริมให้ประชาชนใช้บริการระบบขนส่งทางรางเพิ่มขึ้น รวมถึงยกระดับคุณภาพชีวิตของประชาชนในด้านการขนส่งทางราง

คำชี้แจง : ให้นำหน่วยรับงบประมาณยกตัวอย่างการดำเนินโครงการที่ดำเนินการในปีงบประมาณ พ.ศ. 2567-2568 และเห็นว่าเป็นโครงการสำคัญที่ควรนำเสนอ

ปัญหา อุปสรรค และแนวทางแก้ไข (ข้อมูลปีงบประมาณ 2567-2568)

ลำดับ	ปัญหา-อุปสรรค	แนวทางแก้ไข
.....	<p>1) ด้านการใช้จ่ายงบประมาณ - ไม่มี -</p> <p>2) ด้านการดำเนินงาน - ไม่มี -</p>	

6. การดำเนินการตามข้อสังเกตของคณะกรรมการการวิสามัญพิจารณาศึกษาร่างพระราชบัญญัติ  
งบประมาณ รายจ่ายประจำปีงบประมาณ พ.ศ. 2568 วุฒิสภา

กรมการขนส่งทางราง

ประเด็นข้อสังเกต	การดำเนินการ
<p>1. กรมการขนส่งทางรางเป็นยุทธศาสตร์หลักของการพัฒนาการขนส่งของไทย เนื่องจากมีต้นทุนการขนส่งค่อนข้างต่ำ แต่ปัจจุบันมีการใช้การขนส่งทางรางค่อนข้างน้อย จึงควรมีการพัฒนาการรถไฟรางคู่เพื่อใช้เป็นเส้นทางการขนส่งทางหลักของประเทศ</p>	<p>กรมการขนส่งทางราง (ขร.) ได้ดำเนินโครงการศึกษาความเป็นไปได้ในการพัฒนาโครงข่ายรถไฟให้ครอบคลุมและเชื่อมโยงพื้นที่ทั่วประเทศและรองรับการขนส่งต่อเนื่องหลายรูปแบบได้อย่างไร้รอยต่อ (R-map) แล้วเสร็จและได้นำเสนอผลการศึกษา ต่อกระทรวงคมนาคม (คค.) เมื่อวันที่ 30 พฤศจิกายน 2566 ซึ่ง คค. รับทราบผลการศึกษา เมื่อวันที่ 19 ธันวาคม 2566 โดยมอบหมาย ขร. ประมวลเรื่อง R-map เสนอต่อคณะกรรมการจัดระบบการจราจรทางบก (คจร.) และมอบหมายการรถไฟแห่งประเทศไทย (รฟท.) รับผลการศึกษา R-map ไปดำเนินการจัดทำคำของบประมาณรายจ่ายประจำปีงบประมาณ พ.ศ. 2567 - 2568 สำหรับโครงการที่อยู่ในกระบวนการเตรียมความพร้อม และเร่งเสนอขออนุมัติโครงการที่มีความพร้อมตามแผนงานระยะด่วน (พ.ศ. 2566 – 2570) ทั้งนี้ การประชุม คจร. ครั้งที่ 1/2567 เมื่อวันที่ 23 ธันวาคม 2567 มีมติเห็นชอบโครงการศึกษาความเป็นไปได้ในการพัฒนาโครงข่ายรถไฟให้ครอบคลุมและเชื่อมโยงพื้นที่ทั่วประเทศและรองรับการขนส่งต่อเนื่องหลายรูปแบบได้อย่างไร้รอยต่อ (R-map) และรับทราบแผนการพัฒนาโครงข่ายรถไฟให้ครอบคลุมและเชื่อมโยงพื้นที่ทั่วประเทศและรองรับการขนส่งต่อเนื่องหลายรูปแบบได้อย่างไร้รอยต่อ (R-map) และมอบหมาย คค. ดำเนินการตามแผนการพัฒนาฯ ต่อไป</p> <p>โดยการศึกษาได้ทบทวนยุทธศาสตร์ นโยบาย แผนพัฒนา แผนงาน โครงการ และรายงานการศึกษาที่เกี่ยวข้อง ศึกษาสภาพการขนส่งทางรถไฟในปัจจุบันของประเทศไทย การเชื่อมต่อโครงข่ายทางรถไฟสายหลักที่มีอยู่เดิม และการขนส่งรูปแบบอื่นอย่างไร้รอยต่อ ศึกษาการพัฒนาโครงสร้างพื้นฐาน จุดบริการขนถ่ายสินค้าสถานี และโรงซ่อมบำรุง โดยจัดทำแผนงานการพัฒนาโครงการรถไฟทางคู่ แผนงานการพัฒนาโครงการรถไฟความเร็วสูง แผนงานการพัฒนาโครงการรถไฟสายใหม่และการพัฒนาทางรถไฟเชื่อมต่อ นิคมอุตสาหกรรม/แหล่งอุตสาหกรรม แบ่งช่วงเวลาพัฒนาเป็น 3 ช่วง ประกอบด้วย แผนงานระยะเร่งด่วน (พ.ศ. 2566 - 2570) แผนงานระยะกลาง (พ.ศ. 2571 - 2575) และกลุ่มโครงการที่สมควรได้รับการพิจารณาพื้นที่เพื่อส่งเสริมอุตสาหกรรม การท่องเที่ยว และการเดินทาง รายละเอียด ดังนี้</p>



ประเด็นข้อสังเกต	การดำเนินการ
	<p>1) <b>แผนงานการพัฒนาโครงการรถไฟทางคู่</b>          โดยนำปัจจัยเรื่องความจุทางมาเป็นองค์ประกอบในการพิจารณาจัดลำดับความสำคัญโครงการ โดยแผนงานโครงการรวมทั้งหมด 12 โครงการ แบ่งเป็น แผนงานระยะเร่งด่วน (พ.ศ. 2566 - 2570) จำนวน 6 โครงการ แผนงานระยะกลาง (พ.ศ. 2571 - 2575) จำนวน 2 โครงการ และแผนงานกลุ่มโครงการที่สมควรได้รับการพิจารณาพื้นที่ เพื่อส่งเสริมอุตสาหกรรม การท่องเที่ยว และการเดินทาง จำนวน 4 โครงการ</p> <p>2) <b>แผนงานการพัฒนาโครงการรถไฟความเร็วสูง</b>          โดยมีแผนงานโครงการรวมทั้งหมด 6 โครงการ แบ่งเป็น แผนงานระยะเร่งด่วน (พ.ศ. 2566 - 2570) จำนวน 1 โครงการ แผนงานระยะกลาง (พ.ศ. 2571 - 2575) จำนวน 2 โครงการ และแผนงานกลุ่มโครงการที่สมควรได้รับการพิจารณาพื้นที่ เพื่อส่งเสริมอุตสาหกรรม การท่องเที่ยว และการเดินทาง จำนวน 3 โครงการ โดยเป็นรูปแบบที่มีการร่วมลงทุนระหว่างทางรถไฟแห่งประเทศไทยกับภาคเอกชน ตามพระราชบัญญัติการร่วมลงทุนระหว่างรัฐและเอกชน พ.ศ. 2562</p> <p>3) <b>แผนงานการพัฒนาโครงการรถไฟสายใหม่</b>          ขร. ได้นำนโยบาย Quick-Win ของรัฐมนตรีว่าการกระทรวงคมนาคม (รวค.) ที่ต้องการกระตุ้นเศรษฐกิจระยะสั้นและส่งเสริมการท่องเที่ยว มาเป็นองค์ประกอบในการพิจารณาจัดลำดับความสำคัญโครงการ โดยมีแผนงานโครงการรวมทั้งหมด 24 โครงการ แบ่งเป็น แผนงานระยะเร่งด่วน (พ.ศ. 2566 - 2570) จำนวน 3 โครงการ แผนงานระยะกลาง (พ.ศ. 2571 - 2575) จำนวน 5 โครงการ และแผนงานกลุ่มโครงการที่สมควรได้รับการพิจารณาพื้นที่ เพื่อส่งเสริมอุตสาหกรรม การท่องเที่ยว และการเดินทาง จำนวน 16 โครงการ</p> <p>4) <b>แผนงานการพัฒนาทางรถไฟเชื่อมต่อนิคมอุตสาหกรรม/แหล่งอุตสาหกรรม</b>          มีแผนงานโครงการรวมทั้งหมด 11 โครงการ แบ่งเป็น แผนงานระยะเร่งด่วน (พ.ศ. 2566 - 2570) จำนวน 5 โครงการ แผนงานระยะกลาง (พ.ศ. 2571 - 2575) จำนวน 3 โครงการ และแผนงานกลุ่มโครงการที่สมควรได้รับการพิจารณาพื้นที่ เพื่อส่งเสริมอุตสาหกรรม การท่องเที่ยว และการเดินทาง จำนวน 3 โครงการ</p>
<p>2. กรมการขนส่งทางรางควรมีการบริหารระยะเวลาเดินทางโดยรถไฟให้สั้นลง รวมทั้งควรมีการให้บริการต้นอนพิเศษเพื่อเป็นทางเลือกที่ดีให้กับประชาชนในการเดินทาง และควรหาแนวทางขยายเส้นทางการเดินรถไฟทางรางจากประเทศมาเลเซียให้เชื่อมต่อมาถึงจังหวัดสงขลา</p>	<p>1. การบริหารระยะเวลาเดินทางโดยรถไฟให้สั้นลง          คค. มีแผนพัฒนาโครงข่ายคมนาคมขนส่งทางรถไฟของประเทศ เพื่อเพิ่มประสิทธิภาพการขนส่งผู้โดยสารและสินค้าในภาคใต้ ลดเวลาการเดินทาง และเชื่อมต่อเศรษฐกิจของประเทศไทยกับสหพันธรัฐมาเลเซีย ปัจจุบัน คค. โดย รฟท. ได้ดำเนินการก่อสร้างรถไฟทางคู่ ระยะที่ 1 ซึ่งสอดคล้อง</p>

ประเด็นข้อสังเกต	การดำเนินการ
<p>เพื่อดึงดูดนักท่องเที่ยวจากประเทศมาเลเซีย และส่งเสริมการค้าขายของไทยให้สามารถส่งออกไปยังประเทศมาเลเซียได้ อันเป็นการสร้างรายได้และกระตุ้นเศรษฐกิจให้แก่พื้นที่ภาคใต้และเกิดประโยชน์ต่อเศรษฐกิจในภาพรวม</p>	<p>ตามแผนพัฒนาโครงสร้างพื้นฐานด้านคมนาคมขนส่งของไทย พ.ศ. 2558 – 2565 จำนวน 7 โครงการ ระยะทาง 993 กิโลเมตร</p> <p>1.1 อยู่ระหว่างก่อสร้าง จำนวน 2 โครงการ คือ ช่วง ลพบุรี - ปากน้ำโพ และช่วงมาบะกะเบ - ชุมทางถนนจิระ</p> <p>1.2 ก่อสร้างแล้วเสร็จ 5 โครงการ เป็นเส้นทางรถไฟทางคู่สายใต้ 3 โครงการ คือ ช่วงนครปฐม - หัวหิน ช่วงหัวหิน - ประจวบคีรีขันธ์ และช่วงประจวบคีรีขันธ์ - ชุมพร ซึ่งเปิดให้บริการเดินรถทางคู่แล้ว รวมระยะทางทั้งหมด 421 กิโลเมตร เมื่อวันที่ 12 สิงหาคม 2567 ซึ่งสามารถลดระยะเวลาในการเดินทางด้วยรถไฟเส้นทางสายใต้ได้ประมาณ 1 – 3 ชั่วโมง เนื่องจากไม่ต้องเสียเวลารอสับหลักขบวนรถ โดย รฟท. ได้ปรับตารางเวลาเดินรถขบวนรถโดยสารและสินค้าใหม่ เพื่อให้สอดคล้องกับความเร็วที่เพิ่มขึ้นจากการปรับปรุงโครงสร้างพื้นฐาน</p> <p>2. การให้บริการตู้นอนพิเศษ</p> <p>ขร. ได้ส่งเสริมและผลักดันให้ รฟท. จัดหารถโดยสารที่มีความทันสมัยและสะดวกสบาย เพื่อเป็นทางเลือกสำหรับประชาชน โดยมีการให้บริการรถโบกี้ที่นั่งและนอนชั้นที่ 1 ปรับอากาศ (บนอ.ป.) จำนวน 24 ที่นั่ง แบ่งเป็นห้องละ 2 ที่นั่ง จำนวน 12 ห้อง ซึ่งจะสร้างความสะดวกสบายสูงสุดแก่ผู้โดยสาร โดยมีขบวนรถที่ให้บริการตู้นอนพิเศษ ทั้งหมด 8 เส้นทางหลัก</p> <p>3. การขยายเส้นทางเดินรถไฟทางรางจากประเทศมาเลเซีย เชื่อมต่อมาถึงจังหวัดสงขลา</p> <p>ขร. ได้ดำเนินโครงการศึกษาความเป็นไปได้ในการพัฒนาโครงข่ายรถไฟให้ครอบคลุม และเชื่อมโยงพื้นที่ทั่วประเทศและรองรับการขนส่งต่อเนื่องหลายรูปแบบได้อย่างไร้รอยต่อ โดยแผนการพัฒนาโครงข่ายรถไฟให้ครอบคลุมและเชื่อมโยงพื้นที่ทั่วประเทศและรองรับการขนส่งต่อเนื่องหลายรูปแบบได้อย่างไร้รอยต่อ มีเส้นทางรถไฟทางคู่สายใต้ที่อยู่ระหว่างเตรียมเสนอขออนุมัติดำเนินโครงการ 3 โครงการ ระยะทาง 534 กิโลเมตร เชื่อมต่อไปยังสหพันธรัฐมาเลเซียผ่านสถานีปาดังเบซาร์ รัฐปะลิส ได้แก่</p> <p>3.1 ช่วงชุมพร - สุราษฎร์ธานี ระยะทาง 168 กิโลเมตร วงเงินลงทุน 30,422.53 ล้านบาท ระยะเวลาก่อสร้าง 60 เดือน</p> <p>3.2 ช่วงสุราษฎร์ธานี - ชุมทางหาดใหญ่ - สงขลา ระยะทาง 321 กิโลเมตร วงเงินลงทุน 66,270.51 ล้านบาท ระยะเวลาก่อสร้าง 72 เดือน</p> <p>3.3 ช่วงชุมทางหาดใหญ่ - ปาดังเบซาร์ ระยะทาง 45 กิโลเมตร วงเงินลงทุน 7,772.90 ล้านบาท ระยะเวลาก่อสร้าง 48 เดือน</p> <p>ปัจจุบันโครงการมีความพร้อมทุกองค์ประกอบ อยู่ระหว่างแจ้งเวียนหน่วยงานที่เกี่ยวข้อง ได้แก่ กระทรวงการคลัง สำนักงานงบประมาณ และสำนักงานสภาพัฒนาการเศรษฐกิจและสังคมแห่งชาติ ให้ความเห็น</p>

ประเด็นข้อสังเกต	การดำเนินการ
	<p>ประกอบการพิจารณาของคณะรัฐมนตรีเพื่ออนุมัติดำเนินโครงการ โดย รฟท. ทั้งนี้ ในระยะถัดไปมีแผนจะดำเนินโครงการรถไฟทางคู่ ช่วงหาดใหญ่ - สุโขทัย ระยะทาง 215 กิโลเมตร เชื่อมต่อกับสถานี รันเตาปันยัง รัฐกลันตัน ซึ่งปัจจุบันอยู่ระหว่างเตรียมจ้างที่ปรึกษาศึกษาความเหมาะสมโครงการ</p> <p>การดำเนินการดังกล่าว จะช่วยเสริมสร้างศักยภาพการคมนาคม และขนส่งของภาคใต้ เพิ่มโอกาสในการดึงดูดนักท่องเที่ยวจากประเทศมาเลเซีย ส่งเสริมการค้าขายและการส่งออกของไทยไปยังประเทศมาเลเซีย อันจะนำไปสู่การสร้างรายได้ กระตุ้นเศรษฐกิจในพื้นที่ภาคใต้ และเกิดประโยชน์ต่อเศรษฐกิจในภาพรวมของประเทศ</p>



รายงานการพิจารณาศึกษาร่างพระราชบัญญัติงบประมาณรายจ่าย  
ประจำปีงบประมาณ พ.ศ. 2568 วุฒิสภา

**คำชี้แจง :** ให้หน่วยงานจัดทำข้อมูลรายนามผู้ชี้แจง - วิสัยทัศน์ พันธกิจ และโครงสร้างหน่วยงาน - ข้อมูลตามแบบฟอร์ม สว. 69-01 ถึง สว. 69-04 (กรม/หน่วยงาน) แล้วจัดทำเล่มเอกสารเรียงตามสารบัญญัตินำดับ 1-6 โดยมีใบชื่อเรื่องขึ้นก่อนถึงเนื้อหาข้อมูลของแต่ละลำดับ พร้อมจัดทำเป็นไฟล์เล่มเอกสารอิเล็กทรอนิกส์ที่เข้าถึงได้ด้วย QR CODE บนหน้าปกเล่มเอกสาร ตามรูปแบบข้างต้น